



LA PROGRAMACIÓN NEUROLINGÜÍSTICA EN LOS DOCENTES

Aydee Báez Pérez
angelayde_1@hotmail.es

Mariana Rito Díaz
mariana_r.d@hotmail.com

Resumen tema

La siguiente ponencia tiene su desarrollo durante la experiencia educativa de taller de trabajo recepcional que durante el semestre 7° y 8° se realizó como trabajo de investigación en la Facultad de ciencias de la educación, en la Licenciatura en ciencias de la educación, a través del instrumento de la entrevista que se realizó a los docentes de la institución en octavo semestre, por un tipo de muestra selectiva de interés designado

La Programación Neurolingüística (PNL) tiene sus raíces en la conducta de la vida real y no en la teoría ni en la investigación, la programación neurolingüística es un sistema para preparar («programar»), sistemáticamente nuestra mente (neuro), y lograr que comunique de manera eficaz lo que pensamos con lo que hacemos (lingüística), logrando así una congruencia y comunicación eficaz a través de una estrategia que se enfoca al desarrollo humano, nos permite conocer los procesos mentales que usamos para codificar información, y por lo tanto nuestra forma de pensar y de actuar, a su vez permitió entender cómo los seres humanos estructuramos las experiencias individuales de la vida; generando la representación de una actitud de la mente y una forma de ser en este mundo.

La PNL trata de cómo las personas consiguen tener éxito; cómo logran mejorar sus vida para alcanzar sus objetivos. La PNL abarco una gran variedad de procesos y técnicas y tiene un enfoque y una fuerza imperiosa, el de la curiosidad, la exploración y la acción.

Podríamos definir la PNL (Programación Neurolingüística) como la excelencia en la comunicación tanto intrapersonal como interpersonal. Entonces el objetivo principal PNL es ayudar a las personas a desenvolverse mejor en todo lo que hacen.

Palabras clave (máximo 5)

Programación, Neurolingüística, Docencia, Educación Superior



Planteamiento del problema

Las diferentes técnicas pedagógicas utilizadas en la enseñanza de las ciencias o ejes, como lo es en el nivel universitario, son determinantes en el proceso enseñanza-aprendizaje; de ellas dependen no sólo la motivación hacia el estudiante que recibe la información si no también el resultado que se refleja al momento de realizar las actividades, el proceso, el desarrollo y el impacto que estas reflejan en el estudiante.

La PNL propone su aplicación bajo una serie de procesos, que ayudan al docente, su factibilidad de implementación por medio de estudios del lenguaje, tanto verbal como gestual y corporal

“La PNL plantea que no existen fracasos sino resultados de la aplicación de una estrategia determinada para lograr metas. Busca que el ser humano aprenda a realizarse y tiene cuenta su libertad, por lo que ayuda a comprender el modo en que cada persona estructura su experiencia tanto en relación consigo misma, como con los demás. Así permite en forma individual, la transformación que le permitirá, conquistar el éxito, elevando el autoestima, mejorando la imagen de la persona misma por medio de la capacidad creativa, adquirir un eficiente control de las emociones, las capacidades mentales, las actividades y destrezas”, según lo plantea Sambrano (año).

Ante este planteamiento, vale la pena preguntarse:

¿El empleo de la Programación Neurolingüística de los Docentes en el Proceso en el proceso de Enseñanza-Aprendizaje, resulta necesario para el progreso educativo de los estudiantes?

Esta interrogante es la que pretendemos diluir a lo largo de la elaboración de este trabajo.

Justificación

La situación del proceso académico que refleja un estudiantes no solo depende del rendimiento individual de este mismo, más aún al estar en momentos donde el acceso a la educación superior se hace más difícil, depende entonces la actitud a ésta, del índice académico individual que cada estudiante presenta, de igual manera el desarrollo del profesional que está ayudando a su desarrollo intelectual, emocional, actitudinal y hasta en el aspecto social. Por tal motivo nos hemos interesado en el quehacer del docente en forma profesional como en el proceso de enseñanza aprendizaje de esté para sus estudiantes, desprendiendo de la PNL dos perspectivas, en primer terminó la que utiliza la PNL como un medio de comunicación, y como segundo terminó lo utilizan como herramienta de apoyo para facilitar a comprensión de temas difíciles, así como actividades que muestren una situación. Teniendo diversas interrogantes que de desarrollaran en la investigación de esta temático como: que es la PNL, Algunos orígenes, sus características y la aplicación de este.





Fundamentación teórica

ANTECEDENTES

Probablemente ya haya usted practicado la PNL. Esto se debe a que la PNL tiene sus raíces en la conducta de la vida real y no en la teoría ni en la investigación. La PNL trata de cómo las personas consiguen tener éxito; cómo logran mejorar sus vida para alcanzar sus objetivos. La PNL abarca una gran variedad de procesos y técnicas y tiene un enfoque y una fuerza avasalladores el de la curiosidad, la exploración y la acción.

Podríamos definir la PNL (Programación Neurolingüística) como la excelencia en la comunicación tanto intrapersonal como interpersonal. Entonces el objetivo principal PNL es ayudar a las personas a desenvolverse mejor en todo lo que hacen.

Se concentra en el rendimiento basándose en una serie de principios, Según Harris (2002), algunos de los cuales son:

- Una buena actuación se puede modelar (analizar) y transferir de una persona a otra.
- Un alto rendimiento requiere el desarrollo de ciertas habilidades, pero también el desarrollo de los correspondientes estados físico y mental.
- Los estados físico y mental se pueden descomponer en pequeños y diferentes elementos y modificarse para alcanzar los resultados deseados.

Dando lugar que cuando una persona avanza en el dominio de las técnicas de la PNL y las relaciona a su vez con aquellas personas que interactúa mejora consigo mismo en:

- Detectando pensamientos limitadores
- Resolviendo conflictos internos
- Potenciando su autoconcepto.
- Potenciando la empatía
- Descubriendo las creencia de las demás
- Practicando la asertividad.

Lo que distingue a la PNL de muchas maneras de otras disciplinas es que se concentra en el modelo. Brevemente, modelar es extraer conjuntos de patrones; en la PNL, los patrones o modelos que muestran cómo las personas pueden alcanzar un rendimiento excelente y que pueden ser copiados por otros con el fin de multiplicar los logros de quienes consiguen grandes éxitos. Las características propias de la PNL son sus técnicas específicas para analizar los componentes de una actuación, especialmente cómo la mente procesa información, y sus métodos para alcanzar estrategias que conduzcan a la realización. Esto se puede conseguir en todas las áreas de la vida profesional y personal, incluyendo la motivación, el aprendizaje, el mantenimiento de la buena salud, la práctica de deportes, las comunicaciones, las negociaciones, hablar en público, crear equipo y gestionar cambios.





De acuerdo Méndez(2012), La PNL es un modelo pragmático que brinda herramientas experimentales y cognitivas que facilitan los procesos de comunicación y cambio personal, sobre las experiencia humana que va más allá de sus técnicas; una realidad infinitamente compleja: las subjetividad y el comportamiento de los seres humanos proponiendo así debelar un conjunto de patrones que dan cuenta de la manera en que las personas funcionamos.

LOS ORÍGENES DE LA PROGRAMACIÓN NEUROLINGÜÍSTICA

La programación neurolingüística tiene sus orígenes en la Universidad de California, EE. UU., en la década del 70, sus creadores fueron Richard Bandler y John Grinder; el primero un matemático y estudiante de psicología, el segundo profesor de lingüística.

Aunque el término “neuro-lingüística” fue acuñado mucho antes por Korzybsky, apareciendo por primera vez en 1933 en su libro “Science and Sanity. Bandler y Grinder se preguntaron la razón de que determinadas personas tuvieran un éxito relevante en su profesión y, en cambio muchas otras personas, con la misma preparación, no pasarán del nivel de un modesto aprendiz.

Richard Bandler, cofundador de la PNL, ha dicho que, para conocer en profundidad la PNL, es preciso “dejarla inundar completamente su pensamiento y sus sentimientos”, y que esto supone un espíritu feroz de “ir por ello”, las características de “excitación”, “curiosidad”, “un alto nivel de control de los estados de ánimo”, “pasión” y “compromiso” según Michael L.,1996, pp. S/n en Harris 2002.

Richard Bandler y John Grinder citados por Huerta, logran definir tres aspectos con respecto al término PNL:

- Programación: Se refiere al proceso de organizar los elementos de un sistema (representaciones sensoriales), para lograr resultados específicos.
- Neuro: (del griego Neurón que quiere decir nervio), representa el principio básico de que toda conducta es el resultado de los procesos neurológicos.
- Lingüística: (del Latín Lingua, que quiere decir lenguaje), indica que los procesos nerviosos están representados y organizados secuencialmente en módulos

CARACTERÍSTICAS DE LA PROGRAMACIÓN NEUROLINGÜÍSTICA

La PNL posee las siguientes características específicas:

- Se basa en un enfoque holístico, puesto que, considera que todas las partes de una persona están relacionadas entre sí y, por lo tanto, los cambios de una parte se reflejan en todos los demás.
- Se basa en la competencia y en la formación de modelos. La base de la PNL es el “Modelado”, en especial la “formación de modelos” de las personas que son efectivas, a fin de enseñar a otras a actuar de





un modo similar. También la PNL centra su interés en las habilidades y capacidades individuales.

- Se centra en los procesos mentales. La PNL se ocupa en gran medida de cómo los pensamientos influyen en el rendimiento de las personas, por ello ofrece estrategias para modificar los patrones mentales y así mejorar la vida de las personas.
- Utiliza patrones de lenguaje específicos. La PNL proporciona técnicas sólidas para relacionarse con otras personas y así producir cambios sustanciales.
- Trabaja con la mente consciente e inconsciente. El estado de conciencia generalmente es reconocible como el conocimiento de uno mismo o de los elementos del entorno. Por otro lado, el término “inconsciente” describe procesos mentales que están fuera de la conciencia, y que ejercen poderosa influencia en las actitudes y en la conducta.

Según Sambrano (1997), citada por Huerta, las características de la PNL son:

1. La PNL tiene la habilidad de ayudar al ser humano a crecer, trayendo como resultado una mejor calidad de vida.
2. Presenta un enfoque práctico y potente para lograr cambios personales debido a que posee una serie de técnicas que se asocian entre sí para lograr una conducta que se requiere adquirir.
3. Va más allá de un simple conjunto de herramientas. se origina a partir de la lingüística, la terapia gestalt, la semántica general, análisis transaccional, dominio corporal, cognitivo y emocional.

APLICACIONES DE LA PROGRAMACIÓN NEUROLINGÜÍSTICA

La PNL se aplica en tres amplias áreas; crecimiento personal, relaciones sociales y situaciones laborales.

Para Serrats (1978), la PNL tiene diversas aplicaciones, entre las que pueden tener más interés para nosotros encontramos:

- Terapéuticas y educativas: para gestionar la ansiedad, el estrés, las fobias, la falta de autoestima, los cambios de creencias, etc.
- Organizativas: la motivación, los conflictos, la comunicación, las negociaciones, la persuasión, los problemas de relación, etc.

La aplicación de la PNL en el campo educativo constituye una revolución porque pretende mejorar la eficacia en el aprendizaje de los estudiantes, optimizar el liderazgo ejercido por el docente, mejorar la autoestima, la mediación y la negociación, resolver positivamente los conflictos, etc.

Proceso de enseñanza aprendizaje

Al proceso de enseñanza – aprendizaje Ortiz (2009) lo define como:

“el movimiento de la actividad cognoscitiva de los alumnos bajo la dirección del maestro, hacia el dominio de los conocimientos, habilidades, los hábitos y la información de una concepción científica del mundo”. Se consideró que en este proceso existe una relación dialéctica entre docente y estudiante, los



cuales se diferencian por sus funciones: El docente: debe estimular, dirigir y controlar el aprendizaje de manera tal que el alumno sea participante activo, consciente en dicho proceso, o sea, “enseñar” y Actividad del alumno es: “aprender”.

Algunos autores consideran como componentes del proceso de enseñanza a los objetivos, el contenido, los métodos, los medios y su organización los que conforman una relación lógica interna.

Los medios de enseñanza son considerados el sostén material de los métodos y están determinados, en primer lugar, por el objetivo y el convierten en criterios decisivos para su selección y empleo.

La relación docente- estudiante ocupa un lugar fundamental en este contexto del proceso docente - Educativo: el estudio de la teoría sobre los medio de enseñanza multiplican las posibilidades de ejercer una acción más eficaz sobre los alumnos.

Objetivos

General:

- Analizar la utilidad de la programación neurolingüística de los docentes en el proceso de enseñanza-aprendizaje, en la licenciatura en ciencias de la Educación en la universidad Autónoma de Tlaxcala, para octavo semestre.

Metodología

Tipo de investigación: descriptiva y explicativa.

Descriptiva, porque vamos a identificar el cómo perciben los docentes a la programación neurolingüística y cómo influye en el proceso de enseñanza aprendizaje que se crea en el aula a partir de técnicas que permitan la mejora continua del estudiante.

Explicativa, porque vamos a interpretar la importancia de la programación neurolingüística en el docente y cómo influye en su hacer profesional y educativo.

Universo: Facultad de ciencias de la educación

Población: docentes de 8° semestre de la licenciatura en ciencias de la educación

Muestra: 11 docentes de 8° semestre de la licenciatura en ciencias de la educación (7 hombres, 4 mujeres)

VARIABLES:

- Docente: caracterizado por la PNL se pretende que el docente lograra en el aula y en el estudiante aspectos de relevancia.
- Estudiante: será tomado desde la perspectiva del docente para la impartición de las actividades en el aula y en el proceso de enseñanza aprendizaje.
- Proceso enseñanza –aprendizaje: La enseñanza no puede entenderse más que en relación al aprendizaje; y esta realidad relaciona no sólo a los procesos vinculados a enseñar, sino también a aquellos vinculados a aprender.

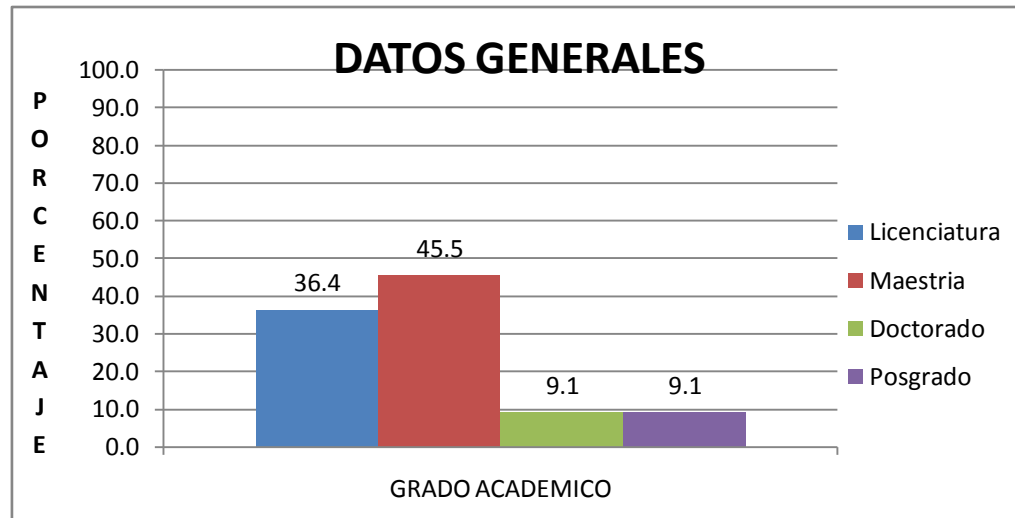




- Programación neurolingüística: posee las siguientes características específicas: Trabaja con la mente consciente e inconsciente.

Resultados

Gráficas y análisis de datos

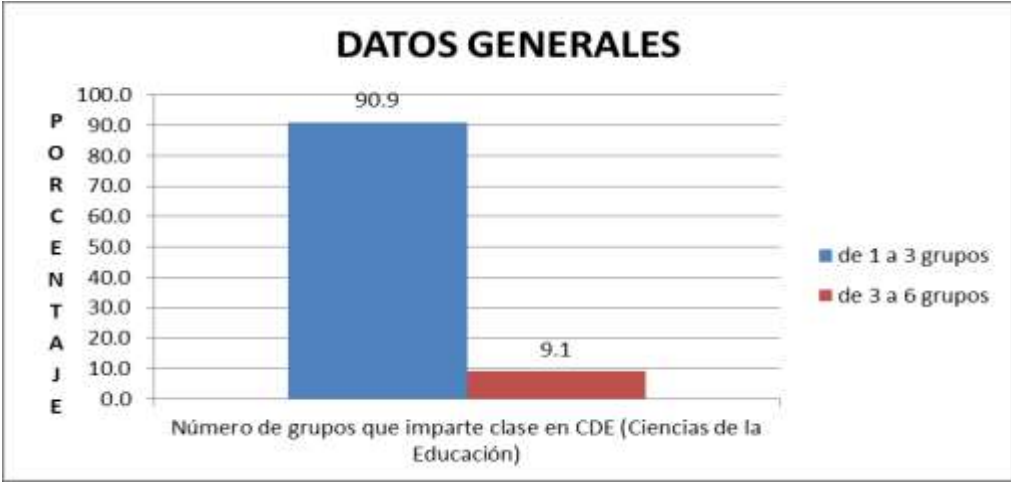


En esta gráfica se muestra un 45.5 % de los Docentes cuentan con un grado de maestría, por lo que cuentan con un mayor número de conocimientos y habilidades para manejar al grupo y de igual forma poder aplicar más técnicas para facilitar el proceso de enseñanza-aprendizaje, en los docentes puedan mejorar el uso de diferentes estrategias y formas de impartir clase.

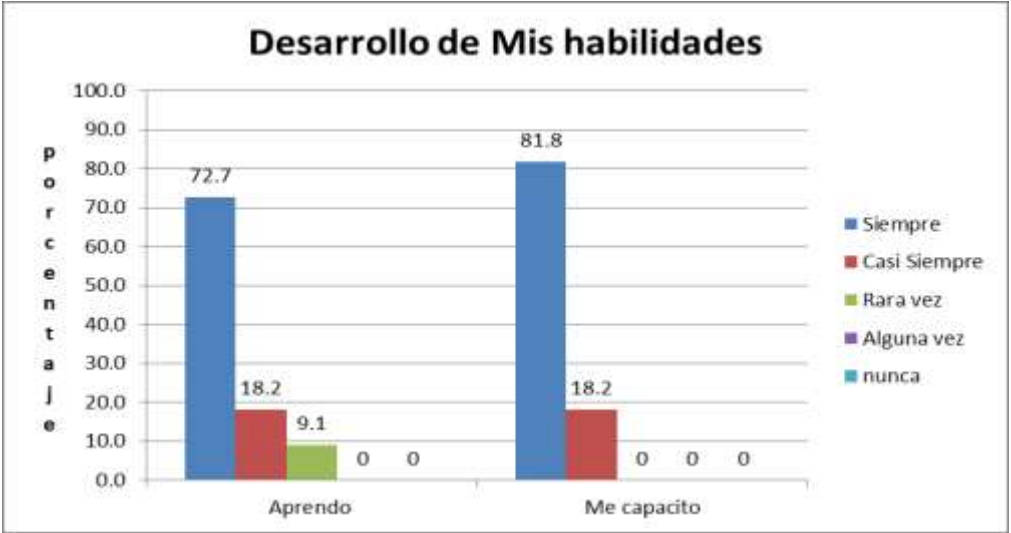
El 36.4% de los Docentes solo cuenta con la licenciatura y muestra una gran variedad de que los maestros no tienen una preparación adecuada para dar clases en una grado académico como es el último semestre de la carrera y en la cual no cubrirían el perfil para dar clases dentro de una institución superior.

El 9.1% de los docentes cuenta con los que es el doctorado dentro de la institución educativa y muestra que los docentes no tienen el tiempo necesario para tener un capacitación o por grado más amplio, y así tener más posibilidades de tener más trabajo y mejor paga para tener un mayor estímulo para realizar su trabajo.

El 9.1 % de los docentes está tomando un posgrado en mejora su manera de clase y de igual forma tener un mejor manejo de sus conocimientos y habilidades para enseñar.



En la anterior gráfica se muestra 90.9 % de los Docentes solo tiene manejo de 1 a 3 grupos dentro de la Facultad de Ciencias de la Educación, si esto es así los Docentes tendrían más tiempo en asistir a otro tipo de capacitaciones o en su caso entrar a un posgrado para su preparación, con lo que nos queda en duda que problemas aqueja al Docente para no recibir alguna capacitación o en su caso porque no es capaz de tener un mayor uso de su tiempo, sin embargo nos muestra que la institución valora a los Docentes jóvenes puedan solo manejar a una menor cantidad de grupos con la experiencia que tenga, y con esto se da que los maestros tienen que tener un mayor manejo de sus posibilidades de recibir algún tipo de capacitación dirigido a la Programación Neurolingüística.



En la gráfica se muestra que el 72.7 % y 81.8% de los Docentes muestran gran interés en mejorar sus capacidades de acuerdo con los que son las nuevas herramientas de trabajo y le interesaría aprender a manejar la PNL en el aula, y se refleje en el proceso de enseñanza-aprendizaje de los estudiantes. Por más la forma de ver a los estudiantes como una manera de



aprender nuevas experiencias o conducta una forma de crear un buen ambiente de trabajo en el aula y con esto se crea una sintonía y una sincronización del Docente con el estudiante para este sea capaz de verlo de otra manera e ir aprenden.

En 18.2 % de los Docentes tienen el interés de observar a los estudiantes en su forma peculiar de aprender y de esa forma poder mejorar su trato con los estudiantes y de igual forma tener una tendencia, a poder tener un poco de tacto con las cosas que hace y dice en el aula. Y de igual forma tener un interés elevado de capacitación para conocer nuevas herramientas de aplicación en el aula.

Solo 9.2 % de los Docentes considera oportuno observar de una manera más significativa a los estudiantes para ir aprendiendo con ellos en su forma particular en el aula, y de igual manera muestra que sin importar los obstáculos es primordial un ambiente estable Docente y Alumno en el aula.

Conclusiones

La aplicación de la PNL en el campo educativo constituye una revolución porque pretende mejorar la eficacia en el aprendizaje de los estudiantes, optimizar el liderazgo ejercido por el docente, mejorar el índice académico individual que cada estudiante presenta, de igual manera el desarrollo del profesional que está ayudando a su desarrollo intelectual, emocional, actitudinal y hasta en el aspecto social, así como observar el desarrollo del profesorado ante su desenvolvimiento del proceso de enseñanza-aprendizaje de su propio perfeccionamiento profesional.

Por otra parte entre los resultados que se encontraron es que los maestros muestran mayor disposición a querer y poder utilizar la programación neurolingüística como proceso de su profesionalismo y como colaboración a la formación de sus estudiantes, de igual manera mencionan que es importante ampliar el tipo de técnicas que este programa muestra, y que ante todo hay que enseñar a que los estudiantes sean humanos en un mundo desarrollado, más aun cuando estos son formadores de vidas en el ámbito educativo.

Referencias bibliográficas

L. Serrats & Sambrano (1997), Programación Neurolingüística. Tesis.

Recuperado en:

<http://es.slideshare.net/alopez/la-programacion-neurolinguistica-pnl>

C. Harris, meduca Psiquiatra MN41018 (2002), Artículos: los elementos de PNL

Recuperado en:

<http://gracielamoreschi.com.ar/elementos-basicos-de-la-programacion-neurolinguistica/>





L. Méndez (2012), Programación Neurolingüística, ¿Qué es PNL?, Artículos
Recuperado en:

<http://es.slideshare.net/Cebazua/conceptos-pnl>

Ortiz H. (2009) Proceso de enseñanza aprendizaje. Biblioteca virtual de
derecho, economía y ciencias sociales plataforma para el control del uso de
softwares educativos. Recuperado en:

<http://www.eumed.net/librosgratis/2009c/583/Proceso%20de%20enseñanza%20aprendizaje.htm>

