



ISSN: 2448-6574

## **Trayectorias académicas del módulo aplicado en la reforma curricular de la licenciatura en psicología, generación 2017.**

Alvarado Guerrero Irma Rosa  
ialvarado61@yahoo.com.mx

María Luisa Cepeda Islas  
mcepedaislas@gmail.com

Ana Elena Del Bosque Fuentes  
aneldelbosque@gmail.com

Facultad de Estudios Superiores Iztacala  
Universidad Autónoma de México

Práctica curricular: docentes y alumnos, los actores del currículo.

### **Resumen**

El enfoque de las trayectorias académicas hace referencia a las cuestiones de la educación formal a nivel superior y alude a temas cuantificables del comportamiento escolar de los estudiantes, tomando como referencia un camino ideal marcado por las prescripciones del plan de estudios y a su vez permite analizar de manera integrada variables tales como desempeño escolar, reprobación, rezago y abandono, considerando la reforma curricular. El objetivo de la presente investigación es presentar las trayectorias académicas de la generación 2017 de la licenciatura en psicología de la FES Iztacala-UNAM en el módulo aplicado en el contexto del establecimiento de la modificación del plan de estudios aprobado en el año 2015. El estudio fue descriptivo y transversal. Se analizaron las calificaciones de 727 alumnos inscritos en la generación 2017, en las asignaturas correspondientes al módulo aplicado de la etapa de formación básica que comprende los primeros cuatro semestres, mediante el programa SPSS-20 a partir del porcentaje de avance de créditos. Se observaron diferencias significativas entre los grupos de avance, con un promedio global de 8 en el módulo aplicado. Se apreció una baja frecuencia en las calificaciones no aprobatorias y ausentismo, además de una clara relación positiva entre el porcentaje de avance de créditos y las calificaciones, dado que los grupos con mayor avance manifestaron una tendencia positiva mejorando sus puntuaciones. Es importante continuar con estudios en esta dirección y descubrir las trayectorias de este módulo en los dos años subsecuentes.



ISSN: 2448-6574

**Palabras clave:** Educación superior, trayectorias escolares, desempeño escolar, reforma curricular

## Introducción

Se puede afirmar que en los últimos años estamos viviendo un momento histórico desafiante para las universidades porque los retos son muy variados y de diferente magnitud, ante los que las Instituciones de Educación Superior deben dar respuestas oportunas y adecuadas (Camilloni, 2018, García, 2008). Por un lado, las sociedades han cambiado en los modos de vivir, los valores, las relaciones sociales y la diversificación de los tipos de familias. Por otro, se ha producido un desarrollo extraordinario en las tecnologías y las humanidades, lo que viene acompañado de las transformaciones en los sistemas productivos, en las organizaciones y las formas de trabajar, lo que ha ocasionado el surgimiento de nuevos problemas a nivel individual, familiar, social e institucional.

Estos factores han presionado a las universidades para hacer cambios en los planes y programas de estudio, empresa de gran dimensión, que atraviesa por grandes esfuerzos de diferentes sectores de la institución misma porque implica un replanteamiento de cuestiones como el modelo educativo, el tejido social y organizacional del sistema educativo que prevalece, el cambio de normativa, valores, prácticas didácticas y la eventual modificación del estado laboral de los docentes (Hargreaves y Fink, 2006).

Finalmente los cambios curriculares siempre van encaminados hacia la mejora en la formación de los futuros profesionistas de manera que se dispongan las condiciones para proveer a los estudiantes de los elementos teóricos, metodológicos y prácticos que les permitan desempeñarse satisfactoriamente en el terreno laboral y que no sólo sepan resolver problemas, sino también anticiparse para hacer acciones que los eviten a través de una visión preventiva.

Por tanto, la reforma curricular también pretende la mejora en el rendimiento escolar de los alumnos, el cual es una medida indirecta del aprendizaje promovido por la actividad educativa del docente y producido por el propio estudiante, que según varios autores es el resultado de una suma de factores (Mora, 2015, Garbanzo, 2007, Garbanzo, 2014). En este sentido, se torna prioritario conocer y analizar el desempeño escolar de los alumnos ante la Debates en Evaluación y Currículum/Congreso Internacional de Educación: Currículum 2019 /Año 5, No. 5/ Septiembre de 2019 a Agosto de 2020.



ISSN: 2448-6574

implantación del cambio del plan de estudios, porque en áquel va implícito una serie de aspectos tales como la historia escolar, y la motivación de los alumnos, así como el proceso enseñanza-aprendizaje, la calidad de los profesores, el sistema didáctico y las características de la institución. Aunado a esto, se ha considerado al rendimiento académico como uno de los indicadores más destacados del desempeño de las instituciones educativas en el sentido que se registra el conjunto de asignaturas que cursan los estudiantes en el plan de estudios y ofrece una guía válida de la eficiencia educativa en sus variados campos (Garbanzo, 2014).

Una estrategia para estudiar de manera integrada todos estos elementos, es el análisis de las trayectorias escolares porque permite dar seguimiento al comportamiento escolar a una generación específica. Nicastro & Grew (2009) señalan que las trayectorias representan la producción de una organización situada y contextualizada; el análisis implica comprender las modalidades del entramado, desglosarlo, siempre en movimiento, implica comprender una cuestión institucional más allá de los alumnos, maestros y la familia, dado que cada uno desde su lugar colabora en la mediatización necesaria para la educación y formación. Para su estudio se incorporan aspectos tales como desempeño escolar, aprobación, reprobación, promedio logrado a través de los ciclos escolares, rezago y abandono, es decir, implica la observación de los movimientos de una población estudiantil de una generación dada (García & Barrón, 2011).

## **Justificación**

En el presente estudio nos interesa analizar las trayectorias académicas de la primera generación de la licenciatura en psicología que transita por la puesta en marcha del cambio curricular aprobado en el año 2015, en los dos primeros años de la licenciatura, periodo de mayor vulnerabilidad para el abandono y rezago escolar (Alvarez, Figueroa & Torrado, 2011). Tomando en cuenta que los alumnos atraviesan por dos procesos históricos significativos, por un lado la transición entre el bachillerato y el ingreso a la universidad, y por otro, la implantación de un nuevo plan de estudios que seguramente se verá afectada por una serie de problemas operativos, por el proceso de transición que también viven los docentes, por probables deficiencias en su formación didáctica y conceptual y por la serie de problemas de tipo administrativo que tendrán que resolver los funcionarios.



ISSN: 2448-6574

Asimismo, es de particular interés el desempeño de los alumnos en el módulo aplicado porque constituye el eje rector de la organización curricular, en donde se pretende que los estudiantes aprendan a responder de manera ética, profesional, oportuna y pertinente a las demandas y necesidades concretas de los usuarios en ámbitos tales como instituciones, empresas y organizaciones de servicio y producción. Porque además, las habilidades teóricas y metodológicas que se plantean en los otros dos módulos deberán integrarse con las desarrolladas en el Módulo Aplicado y, de esta manera, potenciar la capacidad del estudiante para contribuir en la solución de necesidades y demandas concretas en diferentes ámbitos de intervención (FES Iztacala, 2015).

El análisis que se presentará corresponde a la etapa de Formación Básica, que comprende los primeros cuatro semestres de la licenciatura y que está organizada a partir de cuatro asignaturas: Introducción a los Ámbitos Profesionales 1 y 2 (primero y segundo semestre) y Propedéutica del Ejercicio Profesional 1 y 2 (tercero y cuarto semestre). Los objetivos de esta etapa se refieren a que los estudiantes desarrollen habilidades y conocimientos teóricos, metodológicos y aplicados que permitan sentar las bases de la Psicología en seis distintas tradiciones de generación de conocimiento y que el alumno se familiarice y conozca siete ámbitos de ejercicio profesional: Clínica, Organizacional, Educación, Desarrollo y docencia de la Psicología, Educación Especial, Salud, y Social e Investigación (FES Iztacala, 2015). Aunado a lo anterior, se pretende que al finalizar el segundo año de la carrera el alumno tenga las bases firmes para desenvolverse de manera fluida en la etapa de formación profesional en donde elegirá su trayectoria escolar y abonará los créditos para cubrir el servicio social intra-curricular sumando 460 horas de trabajo en contextos de carácter social y de forma supervisada por los docentes.

## **Metodología**

**Participantes:** Se eligió a la generación 2017 de la licenciatura de Psicología de la FES Iztacala, la cual consta de 727 estudiantes, con un promedio de edad al ingreso de 19 años, con un rango entre los 17 y los 44 años de edad. El 64.4% son mujeres y el 35.6% son varones.



ISSN: 2448-6574

**Instrumentos:** Plataforma de datos de la Dirección General de Administración Escolar (DGAE) y del Sistema Integral de Administración Escolar (SIAE) (<http://www.dgae.unam.mx>) de la Universidad Nacional Autónoma de México (UNAM), campus Facultad de Estudios Superiores Iztacala (FESI).

**Diseño de investigación:** Este estudio tiene un alcance descriptivo con un diseño transversal; se distingue por realizarse en un tiempo determinado, las variables que se miden permiten establecer las características y/o propiedades de personas, grupos o comunidades (Hernández, Fernández y Baptista, 2014).

**Variables:** Calificaciones en las asignaturas del Módulo Aplicado de la etapa de formación básica de la carrera de Psicología: Introducción a los ámbitos profesionales 1 y 2 (1º y 2º semestres); Propedéutica al ejercicio profesional 1 y 2 (3º y 4º semestre).

**Procedimiento:** Con el salvoconducto oficial para tener acceso a la información de la plataforma de datos de la Dirección General de Administración Escolar (DGAE) y del Sistema Integral de Administración Escolar (SIAE) (<http://www.dgae.unam.mx>) de la UNAM, se elaboró una base de datos en el programa SPSS-20, de la cual se realizaron los análisis estadísticos. Desde esta base de datos se pudo visualizar y analizar el seguimiento escolar de cada una de las asignaturas, por alumno, de los cuatro primeros semestres, que conforman la etapa de formación básica. Cabe señalar que la base de datos se organizó por 198 variables y 727 casos, con los cuales se elaboraron tablas de contingencias y análisis estadístico.

## Resultados

Para elaborar el estudio de trayectorias se utilizó la cohorte real (según la base de datos de la [dgae.unam.mx](http://www.dgae.unam.mx)), la cual considera el porcentaje de créditos que los alumnos van cubriendo a lo largo de su trayectoria por la carrera, resultando en seis grupos (ver tabla 1).

Tabla 1

Grupos por porcentaje de avance de créditos generación 2017



<b>Grupo 1</b>	0% de créditos	<b>Grupo 4</b>	de 50.1% a 75% de créditos
<b>Grupo 2,</b>	de 0.01% a 25 % de créditos	<b>Grupo 5</b>	De 75.1 a 99.9% de créditos
<b>Grupo 3</b>	25.1% a 50% de créditos	<b>Grupo 6,</b>	del 100% de créditos.

Nota: Los criterios de clasificación los establece la Dirección General de Administración Escolar (DGAE) y del Sistema Integral de Administración Escolar (SIAE)

En la figura 1 se muestra el porcentaje de alumnos según el grupo de avance, en la cual se puede observar que de los 727 alumnos inscritos, 433 tienen el 100% de créditos, lo que representa el 60% de la población. Por otro lado, 292 (lo que constituye el 40% de la población) están en situación de rezago escolar. A su vez, este 40% de la población se divide en cinco grupos con diferentes porcentajes de avance en los créditos. En ésta clasificación se observan diferencias significativas en el promedio de calificaciones: los grupos con menor porcentaje de avance obtuvieron promedios más bajos, a diferencia de aquellos que mostraron mayor progreso de créditos.

### Grupos de avance de créditos

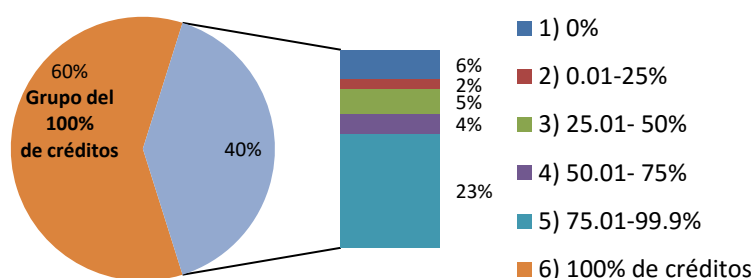


Figura 1. Muestra el porcentaje de créditos en grupos.

En la figura 2 se observan las calificaciones promedio de las materias del Módulo Aplicado, en la cual se muestra que en las asignaturas de Introducción a los Ámbitos 1 y 2 presenta una mediana de 8 y luego sube a 9, y se distingue que son pocos los casos con calificaciones bajas. Por su parte, en las materias de Propedéutica al Ejercicio Profesional 1 y 2,

Debates en Evaluación y Currículum/Congreso Internacional de Educación: Currículum 2019 /Año 5, No. 5/ Septiembre de 2019 a Agosto de 2020.

las medianas están en 9, lo cual significa que esta calificación es la de mayor frecuencia, y además que la calificación de 10 también es frecuente. Son pocos los casos de calificaciones reprobatorias.

Las calificaciones de la asignatura de Introducción a los Ámbitos Profesionales 1 y 2, se presentan en la figura 3. En dicha figura se observa que hay diferencias entre los grupos de avance, ya que los grupos 1 (0% avance) y 2 (.01 a 25% de avance) son los que alcanzan medianas muy bajas. En el grupo 1 la mediana se ubica en casos que reprobaron tanto en primero como en segundo semestre. Por su parte en el grupo 2 en primer semestre la mediana está en 7, pero en segundo semestre baja a reprobado. En los grupos restantes, la mediana fluctúa entre 8 y 9. En todos estos grupos hay alumnos que obtienen el 10.

En la figura 4 se muestran las calificaciones para las asignaturas Propedéutica al Ejercicio Profesional 1 y 2, en donde se advierte que para el grupo de 0% de avance, las medianas están a nivel de "no aprobada y de "no se inscribió"; en el grupo de .01 a 25% de avance, la mediana también es reprobatoria pero tiene una distribución amplia en el primer semestre, en el segundo está a nivel de "no se inscribió". En el grupo de 25.1 a 50%, aún cuando tiene una distribución más amplia que en el grupo 1, las calificaciones también son reprobatorias y en el rubro "no se inscribió"

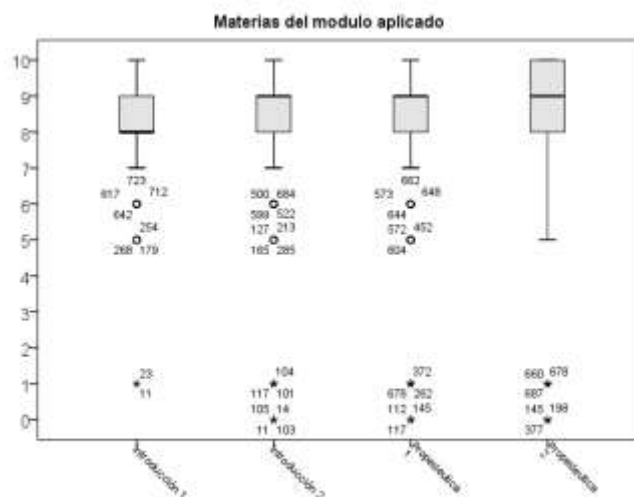


Figura 2. Muestra las calificaciones de las cuatro materias que conforman el periodo de formación básica de la Licenciatura de Psicología

En el caso del grupo del 50.1 a 75% se observa en primer semestre una mediana de 7, pero en segundo baja a 5. Los grupos de 75.1 a 99.9% y 100% de avance, muestran sus medianas entre 8 y 9, siendo ésta última la calificación de mayor frecuencia.

En términos generales se aprecia que hay diferencias entre grupos de avance, siendo los dos últimos los que presentan calificaciones entre 8, 9 y 10. Por el contrario, en los primeros dos semestres se revela que en los grupos de avance 1 y 2 hay alumnos que tienen calificaciones entre 6 y 5, pero en las materias que corresponden a los semestres de tercero y cuarto, se acentúan las ejecuciones no aprobatorias, así como el número de alumnos que no se inscriben. En lo que respecta al grupo de 0% de avance, los alumnos no se inscribieron a las asignaturas del tercero y cuarto semestre lo que puede ser considerado como abandono escolar.

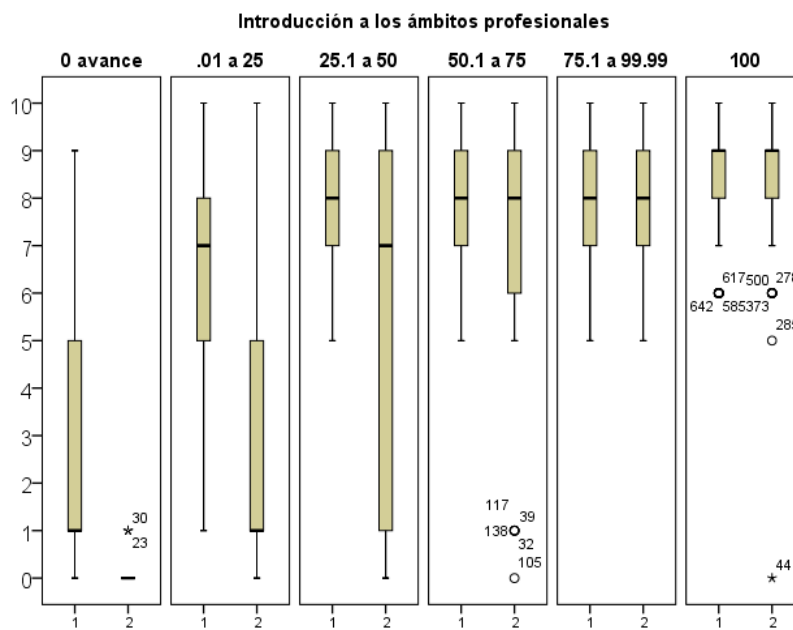


Figura 3. Muestra las calificaciones por grupo de avance en créditos en la materia de Introducción a los Ámbitos Profesionales



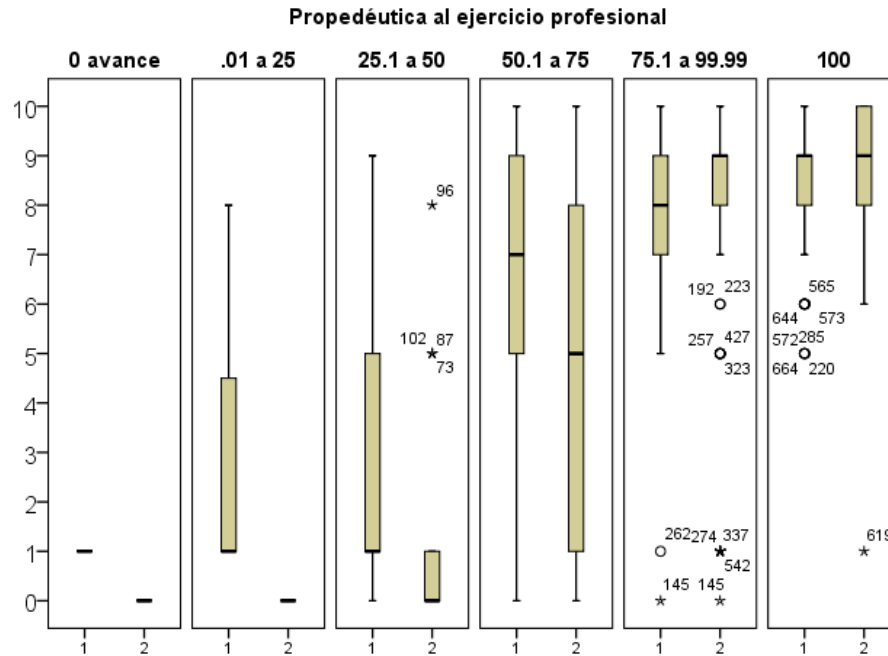


Figura 4. Muestra las calificaciones por grupo de avance en créditos en la materia de Propedéutica al ejercicio Profesional 1 y 2

## Conclusiones

A través de la presente investigación se identificaron las trayectorias escolares de la primera generación de la licenciatura en psicología de la FES Iztacala que recibió la modificación del plan de estudios que inició en el ciclo 2017-1. Se pudo apreciar que el comportamiento escolar de dicha generación en el módulo aplicado manifestó un promedio superior a 8 con una tendencia de mejoramiento del 1º al 4º semestre.

A partir del análisis por grupo de avance de porcentaje de créditos se encontraron diferencias significativas entre los grupos, manifestándose una relación positiva entre el porcentaje de avance de créditos y las calificaciones obtenidas, es decir, a mayor avance de porcentaje de créditos se obtienen mejores calificaciones y a menor avance, mayor frecuencia de calificaciones no aprobatorias o ausencia en el curso.

Se puede afirmar que la calificación obtenida en los primeros semestres puede predecir las calificaciones en el ciclo subsiguiente porque se observó que los grupos con menor avance de créditos presentaron una tendencia negativa en las calificaciones ya que los grupos 1 y 2 aprobaron en primer semestre con calificaciones bajas y en el semestre siguiente las

Debates en Evaluación y Currículum/Congreso Internacional de Educación: Currículum 2019 /Año 5, No. 5/ Septiembre de 2019 a Agosto de 2020.



ISSN: 2448-6574

calificaciones fueron reprobatorias, mientras que los grupos de mayor avance como el 5 y 6, superaron el promedio de calificaciones en los ciclos subsecuentes.

Consideramos que se debe tomar en cuenta tanto las estrategias didácticas de las clases de estas asignaturas, como la forma de calificar. Al respecto, la dinámica establecida en estas asignaturas es de forma colaborativa, ya que aun cuando la lectura de los materiales es individual, en clases se trabaja por equipo, de forma colaborativa. Esta estrategia fomenta la participación y el aprendizaje de los alumnos ya que en cada clase se les solicita la discusión y solución de problemas por equipos de trabajo (Roselli, 2016).

Por otra parte, en las cuatro asignaturas los alumnos realizan reportes de las prácticas que se desarrollan por unidad. Éstas se elaboran a partir de entrevistas que cada equipo realiza a un profesionista dedicado a ejercer la psicología en los diferentes ámbitos, lo que le permite a los estudiantes tener una idea real del ejercicio profesional del psicólogo. Las prácticas representan una fuente de insumos adecuados para evaluar y dirigir la formación universitaria, ésta debe situarse en el desarrollo de competencias sociales (Duran y Duran, 2012). Es importante continuar con el estudio del seguimiento de las trayectorias y complementar la información con investigaciones de corte cualitativo para comprender los factores que se relacionan con el desempeño escolar.

### Referencias bibliográficas

- Alvarez, M., Figueroa, P. & Torrado, M. (2011). La problemática de la transición bachillerato-universidad de Barcelona. *REOP*, 22(1) 1er cuatrimestres, 15-27 Recuperado de: <http://www.redalyc.org/articuli.oa?id=338230787003>
- Camilloni, A. (2018). Didáctica y currículo universitario: palabras, conceptos y dilemas conceptuales en la construcción del conocimiento didáctico. *Intercambios, Dilemas y Trancisiones de la Educación Superior*, 5(2), 12-23.
- Durán, A. E y Durán, G. M. (2012). Competencias sociales y las prácticas profesionales. Vivencias y demandas para la formación universitaria actual. *Cultura y Educación*, 24:1, 61-76, DOI: 10.1174/113564012799740777
- FES Iztacala. (2015). Plan de estudios de la Licenciatura en Psicología. Tomo I y II. Recuperado el 25 de abril de 2019 de [http://psicologia.iztacala.unam.mx/Docs-Cambio-Curricular/TomoIPsicologiaFESIztacala27\\_11\\_2015.pdf](http://psicologia.iztacala.unam.mx/Docs-Cambio-Curricular/TomoIPsicologiaFESIztacala27_11_2015.pdf)
- Debates en Evaluación y Currículum/Congreso Internacional de Educación: Currículum 2019 /Año 5, No. 5/ Septiembre de 2019 a Agosto de 2020.



ISSN: 2448-6574

- Garbanzo, G. (2007). Factores asociados al rendimiento académico en estudiantes universitarios, una reflexión desde la calidad de la educación superior pública. *Educación*, 3(1), 43-63 . Recuperado de: <http://www.redalyc.org/articulo.oa?id=44033303>
- Garbanzo, G. (2014). Factores asociados al rendimiento académico tomando en cuenta el nivel socioeconómico: Estudio de regresión múltiple en estudiantes universitarios. *Revista Electrónica Educare*, 18 (1), 119-154.
- García, N. (2008). La función tutorial de la universidad en el actual contexto de la Educación Superior. *Revista Interuniversitaria de Formación del Profesorado*, 22 (1), 21-48.
- García, O. & Barrón, C. (2011). Un estudio sobre la trayectoria escolar de los estudiantes de doctorado de Pedagogía. *Perfiles educativos*, XXXIII, (131).
- Hargreaves, A. & Fink, P. (2006). Estrategias de cambio en educación caracterizada por su relevancia y continuidad en el tiempo. *Revista de Educación*, 339, 43-58.
- Hernández, S.R., Fernández. C.C., & Baptista, L.P. (2014). *Metodología de la investigación*. México: McGraw-Hill.
- Mora, R. (2015). Factores que intervienen en el rendimiento académico universitario: Un estudio de caso. *Opción*, 31(6), 1041-1063.
- Nicastro, S. & Grew, M.B. (2009). *Entre trayectorias. Escenas y pensamientos en espacios de formación*. Argentina, Buenos Aires: Homo Sapiens.
- Roselli, N. (2016). El aprendizaje colaborativo: Bases teóricas y estrategias aplicables en la enseñanza universitaria. *Propósitos y Representaciones*, 4(1), 219-280. doi: <http://dx.doi.org/10.20511/pyr2016.v4n1.90>