



Evaluación de la capacitación docente en la UAN

Héctor Torres Ríos

htorios@hotmail.com

Claudia Rodríguez Lara.

claudia.rodriguez@uan.edu.mx

Iris Haydee Larios Hajar

ilarios_hijar@hotmail.com

Docentes de la Universidad Autónoma de
Nayarit

b) Evaluación de Docentes e Investigadores.

Resumen

En el presente documento se presentan los resultados de la evaluación de la formación docente que fue aplicada a profesores de la Universidad Autónoma de Nayarit (UAN), después de haber participado en cursos, talleres y diplomados en formación pedagógica, mismos que fueron impartidos por integrantes del Cuerpo Académico (CA) Investigación, Tecnologías y Alternativas Educativas (ITyAE) y la dirección de desarrollo del profesorado de la institución, es un trabajo descriptivo donde se analizan los datos para conocer la opinión y el impacto que han tenido estos espacios de formación.

Palabras clave

Evaluación, Evaluación de la formación,.

Justificación

A lo largo del tiempo una de las grandes preocupaciones que tienen las Instituciones de Educación Superior (IES) es la formación, capacitación y actualización de su planta docente;



esto también ha sido una demanda de los estudiantes que cursan algún programa educativo, es común escuchar sus quejas "¡el profe no sabe enseñar!".

En la UAN a lo largo de su historia ha habido innumerables espacios de formación docente disciplinares o pedagógicos, sin embargo en muchas de estas capacitaciones los profesores se quejan pues aseguran que "no les enseñan nada nuevo" o que "no es relevante para su práctica docente".

Desde el año 2011 se le invitó a integrantes del CA ITyAE a asesorar al comité para la acreditación del programa de licenciatura de cirujano dentista de la UAN, sobre la forma de trabajar el instrumento de autoevaluación del Consejo Nacional de Educación Odontológica (CONAEDO) y la manera más adecuada de responder a los indicadores; estos trabajos obligaron al equipo de asesor a diseñar actividades de evaluación curricular e impartir espacios de formación y capacitación docente. Los cursos, talleres y diplomados causaron gran impacto en los participantes que empezaron a solicitarlos para otras unidades académicas hasta la fecha.

A finales del año 2019 los integrantes del CA ITyAE elaboraron un proyecto de evaluación de los espacios de formación impartidos, con la finalidad de conocer la relevancia que estos están teniendo hasta hoy en día, con el objetivo de identificar fortalezas y debilidades para mejorarlos e implementar nuevos programas de formación docente. Es importante señalar que esta formación docente ha incluido a profesores de educación básica, así como maestros de otras universidades públicas y privadas.

Planteamiento del problema

¿Cuál ha sido el impacto de los espacios de formación, actualización y capacitación docente impartidos por profesores del CA investigación, tecnologías y alternativas educativas?

Fundamentación teórica

Organismos internacionales y nacionales han señalado que uno de los principales factores que inciden en el aprendizaje de los estudiantes de las IES es la calidad de la docencia, esta



se ha visto afecta en las últimas décadas por el rápido incremento en la matrícula de la educación superior, lo que ha ocasionado el incremento en la planta docente y un colapso en los mecanismos institucionales de las distintas IES para capacitar a este volumen de nuevos profesores.

Las IES realizan un gran esfuerzo por la capacitación, formación y actualización de su personal docente, sin embargo, se conoce muy poco del impacto que esta ha tenido en sus participantes es por esta razón que se hace necesaria la evaluación de la formación docente, en este sentido, se hace necesario definir el concepto de evaluación en la que se coincide con Alvira, 1997 (como se cito en Correa, 2013). "la evaluación de un programa es el proceso de emitir un juicio de valor, fundamentado en la información recogida en forma sistemática y científicamente", además señala que el propósito de evaluar la formación, "es tomar decisiones sobre el programa, y a su vez, determinar si la capacitación se mantiene o se elimina".

Gabr, 2000 (como se cito en Correa, 2013), "define la evaluación de la capacitación como la recopilación sistemática de información descriptiva y critica para la toma de decisiones relacionadas a la selección, adopción, valor y modificación de las actividades instruccionales".

En la UAN las funciones para la formación, capacitación y actualización docente están encomendadas a la dirección del desarrollo del profesorado a través de la coordinación de capacitación docente quienes organizan y promueven los programas de formación. La institución es de sostenimiento público estatal que está organizada por áreas de conocimiento, cada una alberga a una o más Unidades Académicas donde se imparten uno o más programas de licenciatura y posgrado (UAN, 2022).

Como ya se mencionó el CA ITyAE desde el año 2011 ha diseñado e impartido varios espacios de formación presencial en las modalidades de curso – taller y diplomados con las temáticas de: elaboración de programas en extenso, diseño de instrumentos de evaluación, elaboración de reactivos tipo CENEVAL, elaboración de manuales de práctica, elaboración de Antologías



académicas, elaboración de manuales de procedimiento y evaluación de reactivos tipo CENEVAL.

Evaluación de la Formación Docente en la UAN

Para realizar la evaluación de la formación docente impartida por los integrantes del CA ITyAE, se diseñó una matriz de categorías (ver tabla no. 1) La cual está compuesta por seis columnas y ocho filas, la primera columna se destinó a las categorías de análisis, la segunda a las variables, en la tercera se registran los indicadores, en la cuarta los ítems, en la quinta la técnica de investigación que se empleó y en la última la fuente de información. A partir de este instrumento se diseñó el instrumento para el levantamiento de datos, el cual fue un cuestionario (ver tabla no. 1) que fue aplicado vía formularios de Google a una muestra de 40 profesores participantes en los diferentes espacios de formación.

Tabla No. 1

Matriz de Categorías Evaluación de la Formación Docente

Categoría	Variable	Indicador	Ítem	Técnica	Fuente
Área Académica	Área de Artes Área de Ciencias Biológico Agropecuarias y Pesqueras Área de Ciencias Básicas e Ingenierías Área de Ciencias de la Salud Área de Ciencias Económicas y Administrativas Área de Ciencias Sociales y Humanidades	Licenciatura donde imparte clases	Área Académica a la que pertenece la Unidad Académica	Cuestionario	Docente
Datos Generales	Sexo Edad Años de ejercer la docencia	F / M. 25 - 70 años 5 - 37 años	Sexo Edad Años de ejercicio de la docencia	Cuestionario	Docente
Espacio de formación	Curso - taller Diplomado	Programas Instrumentos de evaluación Elaboración de Reactivos Manuales de práctica Antologías académicas Manuales de procedimiento Evaluación de Reactivos	Nombre del espacio de formación en el que participó	Cuestionario	Docente
Aprendizaje	Aprendizaje	No lo hacía. En pocas ocasiones. En todas las sesiones. Explicaciones eran confusas. Explicaciones eran claras No cumplen el propósito. Algunos logran que aprendas.	El facilitador le provocaba desequilibrios cognitivos para aprender. Las explicaciones del facilitador le ayudaron a aprehender los temas. Los ejercicios de aprendizaje le ayudaron a aprender.	Cuestionario	Docente

FUENTE: Construcción propia, diciembre de 2019.

Imagen No. 1

Cuestionario Aplicado a Docentes



CONGRESO INTERNACIONAL DE EDUCACIÓN EVALUACIÓN 2022

Debates en evaluación y currículum

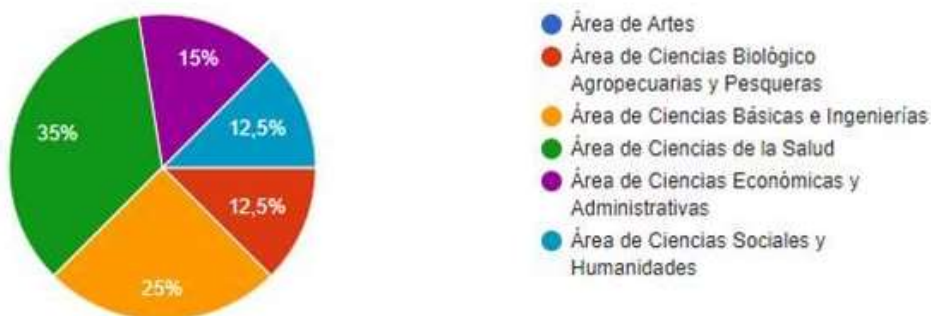


FUENTE: Construcción propia, diciembre de 2019.

En la grafica no. 1 podemos observar que los docentes que más han participado en los espacios de formación ofertados por el CA ITyAE son del área de conocimiento de ciencias de la salud 35% y ciencias básicas e ingeniería 25%.

Gráfica No. 1

Área de Conocimiento a la que pertenece tu Unidad Académica



FUENTE: cuestionario aplicado a docentes, diciembre de 2021.

En la gráfica no. 2, podemos observar el sexo de los participantes en los espacios de formación, 52.5% hombres y 47.5% mujeres.

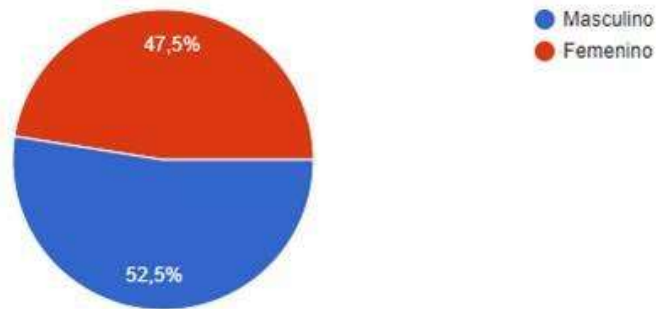
Gráfica No. 2

Sexo de los docentes participantes en los espacios de formación



CONGRESO INTERNACIONAL DE EDUCACIÓN EVALUACIÓN 2022

Debates en evaluación y currículum

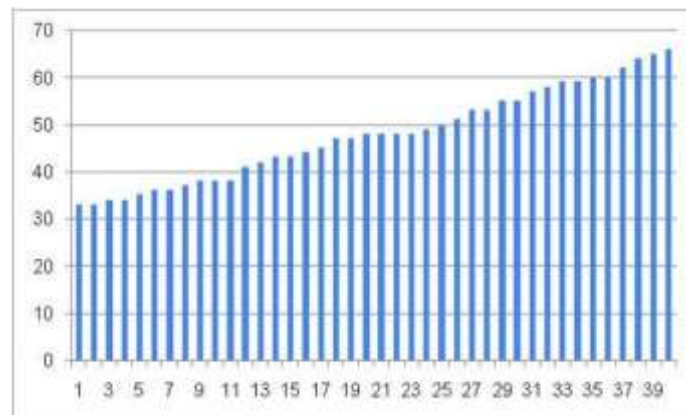


FUENTE: cuestionario aplicado a docentes, diciembre de 2021.

Como puede observarse en la gráfica no. 3, la edad de los docentes va en un rango de los 33 a los 66 años de edad, contando con un promedio de 47.8 años.

Gráfica No. 3

Edad de los docentes participantes en los espacios de formación



FUENTE: cuestionario aplicado a docentes, diciembre de 2021.

En la gráfica no. 4 se puede observar los años de antigüedad de los docentes participantes en los espacios de formación, que va de un rango de los 3 a los 45 años de ejercer la docencia, con un promedio de 18 años.

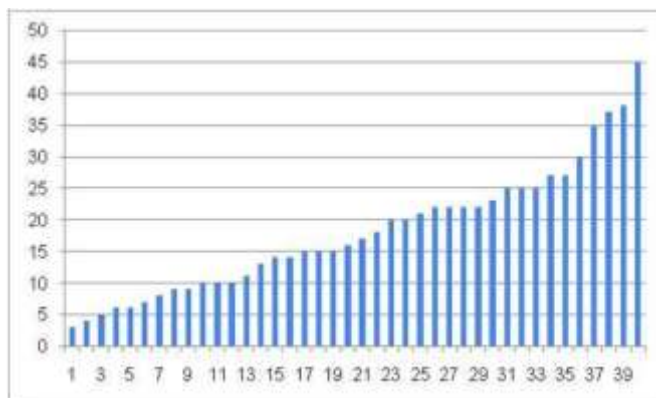
Gráfica No. 4

Edad de ejercer la docencia de los participantes en los espacios de formación



CONGRESO INTERNACIONAL DE EDUCACIÓN EVALUACIÓN 2022

Debates en evaluación y currículum

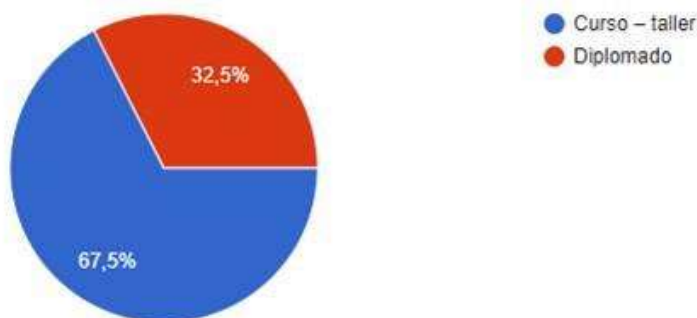


FUENTE: cuestionario aplicado a docentes, diciembre de 2021.

En la gráfica no. 5, se puede observar que el 67.5 de los docentes acudieron a curso – taller y el 32.5 ha realizado un diplomado.

Gráfica No. 5

Espacio de formación donde participaron los docentes



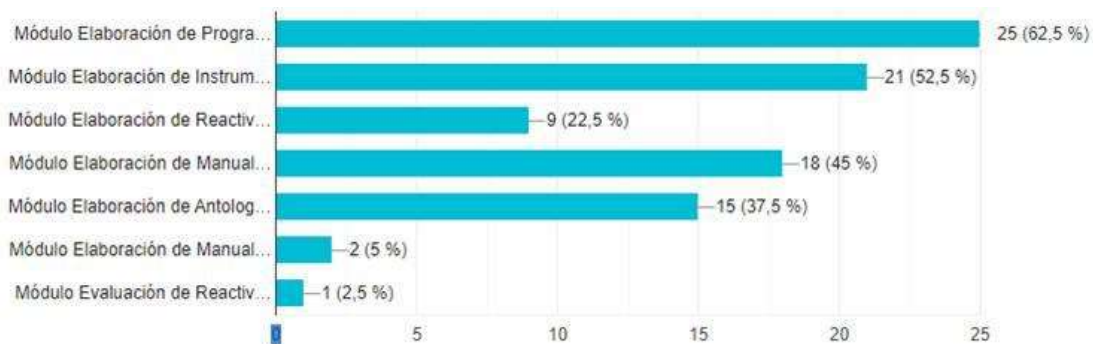
FUENTE: cuestionario aplicado a docentes, diciembre de 2021.

En la gráfica no. 6, se puede observar la formación que más han recibido los participantes en los espacios de formación, el 62.5 a tomado el módulo de elaboración de programas en extenso, el 52.5 el módulo de elaboración de instrumentos de evaluación, el 45% la elaboración de manuales de práctica y el 37.5 la elaboración de antologías académicas.

Gráfica No. 6



Espacio de formación donde participaron los docentes



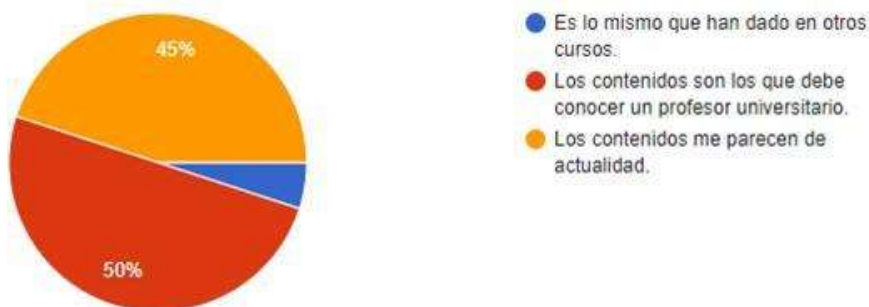
FUENTE:

FUENTE: cuestionario aplicado a docentes, diciembre de 2021.

En la gráfica no. 7, podemos observar la opinión de los docentes respecto a la importancia de conocer los contenidos impartidos en los espacios de formación por un maestro universitario, el 50% señaló que los debe conocer un docente universitario, mientras el 45% dijo que los contenidos son de actualidad.

Gráfica No. 7

Importancia de los contenidos en el Espacio de formación



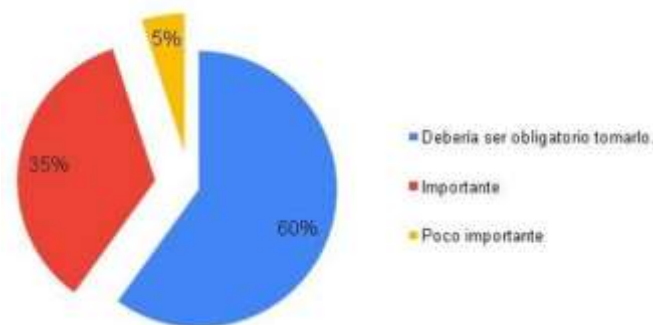
FUENTE: cuestionario aplicado a docentes, diciembre de 2021.

En la gráfica no. 8, se observar la opinión de los docentes sobre la importancia de tomar el módulo de elaboración de programas académicos en extenso, el 60% opinó que debería ser obligatorio tomarlo para los maestros y 35% señalaron que es importante conocerlo para el profesor.



Gráfica No. 8

Importancia del Espacio de formación Elaboración de Programas



FUENTE: cuestionario aplicado a docentes, diciembre de 2021.

En la gráfica no. 9, se observan la opinión de los docentes sobre la importancia de tomar el módulo de elaboración de instrumentos de evaluación del aprendizaje, el 62% opinó que debería ser obligatorio tomarlo para los maestros y 35% señaló que es importante conocerlo para el profesor.

Gráfica No. 9

Importancia del Espacio de formación Elaboración de Instrumentos de Evaluación



FUENTE: cuestionario aplicado a docentes, diciembre de 2021.

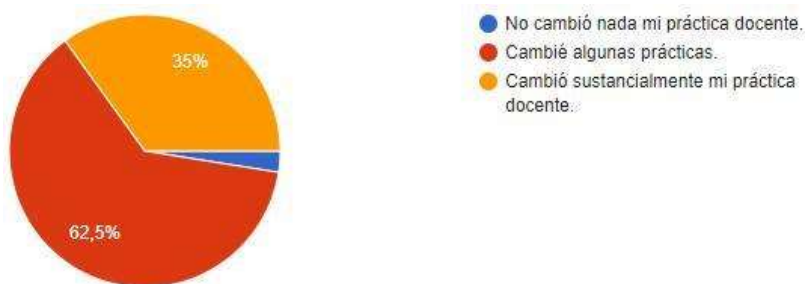
En la gráfica no. 10, se observan la opinión de los docentes sobre la incorporación de las competencias aprendidas en su práctica docente cotidiana, el 62,5% opinó que cambio



algunas de sus prácticas y el 35% señalaron que cambió sustancialmente forma de trabajo con el estudiante.

Gráfica No. 10

Incorporación de lo Aprendido en la Práctica Docente



FUENTE: cuestionario aplicado a docentes, diciembre de 2021.

Conclusiones

Es importante señalar que por cuestiones de espacio no se presentan todas las gráficas, después de analizar los datos aportados por los docentes se llegó a las siguientes conclusiones:

- ✓ Existe un marcado interés de los docentes de la UAN por los contenidos ofertados en los espacios de formación.
- ✓ Los espacios de formación que más reconocen los docentes para mejorar su práctica son: elaboración de programas en extenso, elaboración de instrumentos de evaluación, elaboración de manuales de práctica, elaboración de antologías académicas y elaboración de reactivos.
- ✓ Los docentes reconocen que la planeación, contenidos, actividades y materiales utilizados en los espacios de formación son adecuados.
- ✓ Los docentes reconocen que las competencias ensayadas dentro de los espacios de formación deberían ser obligatorias para todos los docentes de la UAN,
- ✓ Los docentes opinan que los espacios de formación se deberían impartir en línea con sesiones presenciales (50%), completamente en línea (32,5%) y presencial (17,5).
- ✓ Los docentes reconocen el dominio y manejo de las sesiones por parte de los facilitadores de los espacios de formación.



- ✓ Se considera que los espacios de formación ofrecidos a los docentes están cumpliendo su función, además de que a lo largo de los años han venido mejorando y actualizando.
- ✓ Los docentes mostraron interés por otros espacios de formación con temas como: Neurodidáctica, Neuroaprendizaje, Investigación Educativa, Creación de Aula virtual en plataforma e-learning Moodle, Diseño Instruccional, Creación de Aula virtual en plataforma e-learning Classroom.

Finalmente actualmente estos espacios de formación se ofrecen en línea a los profesores, esta modalidad se empezó a diseñar antes de que cerrara la UAN por la pandemia ocasionada por el COVID- 19.

Referencias bibliográficas y/o hemerográficas

1. Correa Suarez, Lisbel M. (2013). Evaluación de un programa de capacitación profesional en una institución de educación superior en Puerto Rico [Tesis de doctorado Nova Southeaster University]. Puerto Rico: Nova Southeaster University.
2. Universidad Autónoma de Nayarit. (2022). Unidades Académicas. Recuperado de <https://www.uan.edu.mx/es/unidades-academicas>. México: UAN.